

Décrypter les scores TOEIC® Listening and Reading

grâce au CECRL* et aux descripteurs d'ETS



LISTENING (de 5 à 495 pts) Compréhension Orale

SCORE D'ENVIRON 400 PTS

- Le candidat peut en général saisir l'idée centrale, la finalité et le contexte général de brefs échanges parlés englobant une vaste gamme de vocabulaire, même lorsque les réponses du dialogue sont indirectes ou ne sont pas faciles à prévoir.
 - Il saisit l'idée centrale, la finalité et le contexte général de longs textes parlés englobant une vaste gamme de vocabulaire. Il est capable même lorsque les informations ne sont pas renforcées par des répétitions ou des paraphrases et lorsqu'il faut établir des liens entre les informations figurant dans l'ensemble du texte.
 - Il comprend des détails mentionnés dans de brefs échanges parlés, même lorsque des constructions négatives sont utilisées, lorsque le langage est complexe sur le plan de la syntaxe ou lorsqu'un vocabulaire difficile est employé.
 - Il comprend des détails mentionnés dans de longs textes parlés, même lorsqu'il faut établir des liens entre les informations figurant dans l'ensemble du texte et lorsque ces informations ne sont pas renforcées par des répétitions.
 - Il peut comprendre des détails lorsque les informations sont paraphrasées ou lorsque des constructions négatives sont utilisées.
- Le candidat ne rencontre pas de difficulté sauf si la grammaire ou le vocabulaire utilisé par son interlocuteur sont peu courants.

SCORE D'ENVIRON 300 PTS

- Le candidat peut en général saisir l'idée centrale, la finalité et le contexte général de brefs échanges parlés, en particulier lorsque le vocabulaire ne présente pas de difficulté.
- Il saisit l'idée centrale, la finalité et le contexte général de longs textes parlés lorsque les informations y figurant sont renforcées par des répétitions ou des paraphrases.
- Il comprend des détails mentionnés dans de brefs échanges parlés lorsque le vocabulaire utilisé est simple ou de niveau intermédiaire.
- Il comprend des détails mentionnés dans de longs textes parlés lorsque les informations sont renforcées par des répétitions et lorsque les informations demandées se situent au début ou à la fin du texte parlé. Il peut comprendre des détails lorsque les informations sont un peu paraphrasées.

Le candidat rencontre en général les difficultés suivantes :

- Il a du mal à comprendre l'idée centrale, la finalité et le contexte général de brefs échanges parlés lorsque les réponses du dialogue sont indirectes ou ne sont pas faciles à prévoir ou lorsque le vocabulaire est difficile.
- Il ne comprend pas l'idée centrale, la finalité et le contexte général de longs textes parlés lorsqu'il est nécessaire d'établir des liens entre les informations figurant dans le texte ou lorsqu'un vocabulaire difficile est employé.
- Il ne comprend pas les détails mentionnés dans de brefs échanges parlés lorsque le langage est complexe sur le plan de la syntaxe ou lorsqu'un vocabulaire difficile est employé. Généralement, il ne comprend pas les détails qui comportent des constructions négatives.
- Il ne comprend pas les détails mentionnés dans de longs textes parlés lorsqu'il faut établir des liens entre les informations figurant dans l'ensemble du texte ou lorsque ces informations ne sont pas renforcées par des répétitions. Il ne comprend pas la plupart des informations paraphrasées ni les constructions grammaticales difficiles.

SCORE D'ENVIRON 200 PTS

- Le candidat peut en général comprendre des descriptions brèves (d'une seule phrase) de l'idée centrale d'un support visuel.
- Il comprend l'idée centrale, la finalité et le contexte général de longs textes parlés lorsque les informations sont renforcées par de nombreuses répétitions et que le vocabulaire est simple.
- Il comprend des détails mentionnés dans de brefs échanges parlés et des descriptions de supports visuels lorsque le vocabulaire est simple et lorsque seule une petite partie du texte doit être comprise.
- Il comprend des détails mentionnés dans de longs textes parlés lorsque les informations demandées se situent au début ou à la fin du texte et lorsqu'elles correspondent aux termes employés dans le texte parlé.

Le candidat rencontre en général les difficultés suivantes :

- Il ne comprend pas l'idée centrale, la finalité ou le contexte général de brefs échanges parlés, même lorsque le langage est direct et lorsqu'il ne comporte aucune information inattendue.
- Il ne comprend pas l'idée centrale, la finalité ou le contexte général de longs textes parlés lorsqu'il faut établir des liens entre les informations figurant dans l'ensemble du texte ou lorsque le vocabulaire est quelque peu difficile.
- Il ne comprend pas les détails mentionnés dans de brefs échanges parlés lorsque le vocabulaire employé est quelque peu difficile ou lorsque le langage est complexe sur le plan de la syntaxe.
- Il ne comprend pas les détails qui comportent des constructions négatives.
- Il ne comprend pas les détails mentionnés dans de longs textes parlés lorsque les informations demandées ont été énoncées au milieu du texte.
- Il ne comprend pas les informations paraphrasées ou les constructions grammaticales difficiles.

À QUEL NIVEAU DU CECRL* ET À QUELLES COMPÉTENCES CORRESPOND VOTRE SCORE ?

- Découvrez le descriptif des compétences pour chaque partie.
- Trouvez la correspondance des scores en niveau du CECRL* (score minimum requis par niveau).

www.etsglobal.org



C1

UTILISATEUR EXPÉRIMENTÉ
AUTONOME

490 pts pour le Listening
455** pts pour le Reading

B2

UTILISATEUR
INDÉPENDANT AVANCÉ

400 pts pour le Listening
385** pts pour le Reading

B1

UTILISATEUR INDÉPENDANT
NIVEAU SEUIL

275 pts pour le Listening
275** pts pour le Reading

A2

UTILISATEUR ÉLÉMENTAIRE
INTERMÉDIAIRE

110 pts pour le Listening
115** pts pour le Reading

A1

UTILISATEUR ÉLÉMENTAIRE
DÉBUTANT

60 pts pour le Listening
60** pts pour le Reading

* CECRL : le Cadre Européen Commun de Référence pour les Langues fournit une base commune pour la description des compétences nécessaires pour atteindre différents niveaux de maîtrise de la langue. Le CECRL définit les compétences de compréhension écrite et orale, et d'expression écrite et orale à six niveaux de compétence pour les différentes aptitudes linguistiques de niveau A1 (utilisateur élémentaire débutant) au niveau de C2 (utilisateur expérimenté - Maîtrise).

** Le score minimum de la compréhension écrite du test TOEIC® est basé sur 45% des panélistes.



READING (de 5 à 495 pts) Compréhension Écrite

SCORE D'ENVIRON 450 PTS

- Le candidat peut en général saisir l'idée centrale et la finalité d'un texte écrit et il peut faire des déductions concernant les détails donnés.
 - Il décrypte le sens. Il peut comprendre des informations factuelles, même lorsqu'elles sont paraphrasées.
 - Il établit des liens entre les informations figurant dans l'ensemble d'un texte et il peut établir les relations existant entre deux textes connexes.
 - Il comprend une gamme de vocabulaire vaste, les sens inhabituels de termes courants et les expressions idiomatiques. Il peut également établir les différences de sens existant entre des termes étroitement liés.
 - Il comprend les structures grammaticales basées sur des règles. Il peut également comprendre les constructions grammaticales difficiles, complexes et peu courantes.
- Le candidat ne rencontre pas de difficulté sauf si les informations sont particulièrement denses ou si elles comportent un vocabulaire pointu.

SCORE D'ENVIRON 350 PTS

- Le candidat peut en général saisir l'idée centrale et la finalité d'un texte écrit et il peut faire des déductions concernant les détails donnés.
- Il décrypte le sens. Il peut comprendre des informations factuelles, même lorsqu'elles sont paraphrasées.
- Il établit des liens entre les informations figurant dans une petite partie d'un texte, même lorsque le vocabulaire et la grammaire employés dans le texte présentent des difficultés.
- Il comprend le vocabulaire de niveau intermédiaire. Il peut parfois comprendre un vocabulaire difficile dans son contexte, les sens inhabituels de termes courants et les expressions idiomatiques.
- Il comprend les structures grammaticales basées sur des règles. Il peut également comprendre les constructions grammaticales difficiles, complexes et peu courantes.

Le candidat rencontre en général les difficultés suivantes :

- Il n'établit pas de lien entre des informations mentionnées dans une grande partie d'un texte.
- Il ne comprend pas toujours bien un vocabulaire difficile, les sens inhabituels de termes courants et les expressions idiomatiques. En général, il ne peut pas établir les différences de sens existant entre des termes étroitement liés.

SCORE D'ENVIRON 250 PTS

- Le candidat peut en général faire des déductions simples en se basant sur une partie limitée du texte.
- Il trouve la bonne réponse à une question factuelle lorsque le langage du texte correspond aux informations qui sont demandées. Il peut parfois répondre à une question factuelle lorsque la réponse est une simple paraphrase des informations figurant dans le texte.
- Il établit parfois des liens entre les informations données en une ou deux phrases.
- Il comprend un vocabulaire simple et parfois un vocabulaire de niveau intermédiaire.
- Il comprend les structures grammaticales courantes basées sur des règles.
- Il peut faire des choix grammaticaux justes, même en présence d'autres aspects du langage, tels qu'un vocabulaire difficile ou la nécessité d'établir des liens entre les informations.

Le candidat rencontre en général les difficultés suivantes :

- Il ne comprend pas les déductions qui demandent une paraphrase ou l'établissement de liens entre les informations.
- Il a une aptitude très limitée à comprendre des informations factuelles exprimées sous forme de paraphrase en employant un vocabulaire difficile. Il a souvent besoin de s'appuyer sur des termes et des expressions figurant dans le texte qui correspondent aux termes et expressions utilisés dans la question.
- En général ils n'établissent pas de lien entre les informations lorsqu'il y a plus de deux phrases.
- Il ne comprend pas le vocabulaire difficile, les sens inhabituels de termes courants ou les expressions idiomatiques. En général, il ne peut pas établir les différences de sens existant entre des termes étroitement liés.
- Il ne comprend pas les constructions grammaticales plus difficiles, complexes ou peu courantes.

SCORE D'ENVIRON 150 PTS

- Le candidat peut en général trouver la bonne réponse à une question factuelle lorsqu'il n'est pas nécessaire de lire beaucoup et lorsque le langage du texte correspond aux informations qui sont demandées.
- Il comprend un vocabulaire simple et des locutions courantes.
- Il comprend les constructions grammaticales les plus courantes, basées sur des règles lorsqu'il n'est pas nécessaire de lire beaucoup.

Le candidat rencontre en général les difficultés suivantes :

- Il ne peut pas faire de déductions concernant des informations figurant dans des textes écrits.
- Il ne comprend pas les informations factuelles paraphrasées. Il s'appuie sur les termes et expressions figurant dans le texte qui correspondent à ceux des questions pour y répondre.
- Il n'est souvent pas capable d'établir des liens entre les informations, même dans une seule phrase.
- Il ne comprend qu'une gamme limitée de vocabulaire.
- Il ne comprend pas les constructions grammaticales même simples si d'autres aspects du langage, tels qu'un vocabulaire difficile ou la nécessité de relier des informations, sont également nécessaires.

Pour le niveau débutant, nous recommandons la certification TOEIC Bridge®.

Les scores de compréhension orale et écrite du test TOEIC® augmentent par tranche de 5 points.

L'étude de correspondance entre les scores du test TOEIC® Listening and Reading et les niveaux du CECRL a été conduite en 2006 par Tannenbaum, R.J., & Wylie, E.C. Les résultats de cette étude fournissent des scores minimum requis TOEIC® associés à chaque niveau du CECRL sont dans cette étude présentés comme des indications du niveau seuil à atteindre pour chaque niveau. ETS ne recommande pas une utilisation stricte de ces scores minimum.

Décrypter les scores TOEIC® Speaking and Writing

grâce au CECRL* et aux descripteurs d'ETS



SPEAKING (de 0 à 200 pts)
Expression Orale

SCORE ENTRE 190 ET 200

En principe, le candidat peut produire un discours construit et prolongé adapté au milieu professionnel. Lorsqu'il exprime des opinions ou répond à des demandes complexes, son discours est extrêmement intelligible. Il utilise la grammaire de base et complexe correctement et le vocabulaire avec justesse et précision.

Le candidat peut également s'exprimer à l'oral pour répondre à des questions et donner des informations élémentaires.

Sa prononciation et son intonation ainsi que son accentuation sont toujours extrêmement intelligibles.

SCORE ENTRE 160 ET 180

En principe, le candidat peut produire un discours construit, prolongé et adapté au milieu du travail. Il peut exprimer des opinions ou répondre efficacement à des demandes complexes. Lorsqu'il produit des réponses longues, il est possible parfois que certaines des faiblesses ci-dessous apparaissent mais ces dernières n'interfèrent pas avec le message :

- De petites difficultés de prononciation, d'intonation ou d'hésitation lors de la production orale.
- Quelques erreurs lors de l'utilisation de structures grammaticales complexes.
- Quelques imprécisions dans le vocabulaire utilisé.

Le candidat peut également utiliser le langage parlé pour répondre à des questions et donner des informations élémentaires. Lorsqu'il lit à voix haute, le candidat est extrêmement intelligible.

SCORE ENTRE 130 ET 150

En principe, le candidat est capable de produire une réponse pertinente lorsqu'il lui est demandé d'exprimer une opinion ou de répondre à une demande complexe. Toutefois, les motifs ou les explications donnés pour justifier l'opinion ne sont parfois pas clairs pour l'auditeur. Cela peut être dû à l'un des éléments suivants :

- Une prononciation qui n'est pas claire ou une intonation ou un accent qui ne sont pas appropriés lorsqu'ils s'expriment sans support.
- Des erreurs grammaticales.
- Une gamme de vocabulaire limitée.

La plupart du temps, le candidat peut répondre aux questions et donner des informations élémentaires. Toutefois, il arrive que ses réponses soient difficiles à comprendre ou à interpréter. Lorsqu'il lit à voix haute, le candidat est intelligible.

SCORE ENTRE 110 ET 120

En principe, le candidat parvient difficilement à exprimer une opinion ou à répondre à une demande complexe.

- Le langage est incorrect, imprécis ou répétitif.
- Le candidat n'est que peu ou pas conscient du public.
- Les pauses sont longues et les hésitations fréquentes.
- L'expression des idées et les liens entre les idées sont limités.
- La gamme de vocabulaire est limitée.

La plupart du temps, le candidat peut répondre aux questions et donner des informations élémentaires. Il est possible que ses réponses soient parfois difficiles à comprendre ou à interpréter.

Lorsqu'il lit à voix haute, le candidat est dans l'ensemble intelligible. Toutefois, lorsqu'il s'exprime sans support, il est possible que la prononciation, l'intonation et l'accentuation ne soient pas toujours bien maîtrisées.

SCORE ENTRE 80 ET 100

En principe, le candidat ne parvient pas à expliquer une opinion ou à répondre à une demande complexe. La réponse peut se limiter à une seule phrase ou une partie de phrase. D'autres problèmes peuvent exister parmi lesquels :

- Une utilisation du langage extrêmement limitée.
- Une faible conscience du public ou une absence de conscience du public de la part du candidat.
- Des difficultés à avoir une prononciation, accentuation et intonation toujours bien maîtrisées.
- Des pauses longues et des hésitations fréquentes.
- Un vocabulaire extrêmement limité.

La plupart du temps, le candidat peut répondre aux questions ou donner des informations élémentaires.

Lorsqu'il lit à voix haute, son intelligibilité est variable. Lorsqu'il s'exprime sans support, il a en général des problèmes de prononciation, d'intonation et d'accentuation.

SCORE ENTRE 60 ET 70

En principe, le candidat peut rencontrer quelques difficultés lorsqu'il s'agit de formuler une opinion, mais il ne peut pas étayer cette opinion. Toute réponse donnée à une demande complexe est extrêmement limitée.

La plupart du temps, le candidat ne peut pas répondre aux questions et donner des informations élémentaires.

SCORE ENTRE 40 ET 50

En principe, le candidat ne dispose pas de suffisamment de vocabulaire ou de grammaire pour produire des descriptions simples. Il ne répond pas aux demandes complexes ou bien la réponse n'est pas du tout pertinente. Dans les interactions sociales et professionnelles courantes, telles que répondre aux questions et donner des informations élémentaires, le candidat est difficile à comprendre.

Lorsqu'il lit à voix haute, il est difficile de le comprendre.

SCORE ENTRE 0 ET 30

Le candidat n'a pas répondu à une grande partie du Test TOEIC® Speaking (Expression orale). Il est possible qu'il n'ait pas les compétences de compréhension orale ou écrite en anglais nécessaires pour comprendre les instructions du test ou le contenu des questions du test.

Les scores d'expression orale et écrite du test TOEIC® augmentent par tranche de 10 points.

L'étude de correspondance entre les scores du test TOEIC® Speaking and Writing et les niveaux du CECRL a été conduite en 2006 par Tannenbaum, R.J., & Wylie, E.C. Les résultats de cette étude fournissent des scores minimum requis. Ces scores minimum requis TOEIC® associés à chaque niveau du CECRL sont dans cette étude présentés comme des indications du niveau seuil à atteindre pour chaque niveau. ETS ne recommande pas une utilisation stricte de ces scores minimum.

À QUEL NIVEAU DU CECRL* ET À QUELLES COMPÉTENCES CORRESPOND VOTRE SCORE ?

- 1 Découvrez le descriptif des compétences pour chaque partie.
- 2 Trouvez la correspondance des scores en niveau du CECRL* (score minimum requis par niveau).

www.etsglobal.org

TOEIC Tests

@ETSGlobal

WRITING (de 0 à 200 pts)
Expression écrite



SCORE DE 200

En principe, le candidat peut efficacement communiquer des informations simples et utiliser des arguments, des exemples ou des explications pour étayer une opinion.

Lorsqu'il donne des informations simples, pose des questions, donne des instructions ou fait des demandes, son expression écrite est claire, cohérente et efficace.

Lorsqu'il formule des arguments, des exemples ou des explications pour soutenir une opinion, sa rédaction est bien construite et bien développée. L'utilisation de l'anglais est naturelle, il utilise des structures de phrases variées et des termes dont le choix est approprié, et la grammaire correcte.

SCORE ENTRE 170 ET 190

En principe, le candidat peut efficacement communiquer des informations simples et utiliser des arguments, des exemples ou des explications pour étayer une opinion.

Lorsqu'il donne des informations simples, pose des questions, donne des instructions ou fait des demandes, son expression écrite est claire, cohérente et efficace.

Lorsqu'il formule des arguments, des exemples ou des explications pour soutenir une opinion, sa rédaction dans l'ensemble est bonne. Elle est en général bien construite et comporte des structures de phrases variées et un vocabulaire approprié. Il se peut néanmoins que :

- De temps en temps, une répétition inutile d'idées ou que des liens ne soient pas clairs entre les idées.
- Des erreurs grammaticales mineures soient constatées ou des choix de termes incorrects.

SCORE ENTRE 140 ET 160

En principe, le candidat peut efficacement communiquer des informations simples, poser des questions, donner des instructions ou faire des demandes mais il n'est que partiellement efficace lorsqu'il formule des arguments, des exemples ou des explications pour étayer une opinion.

Lorsqu'il communique des informations simples, pose des questions, donne des instructions ou fait des demandes, son expression écrite est claire, cohérente et efficace.

Lorsqu'il essaie d'expliquer une opinion, sa rédaction présente des idées pertinentes accompagnées de quelques arguments. Néanmoins on peut constater :

- Une insuffisance d'arguments spécifiques donnés et de développement des points principaux.
- Un manque de clarté entre les idées exposées.
- Des erreurs grammaticales ou des choix de termes incorrects.

SCORE ENTRE 110 ET 130

En principe, le candidat ne parvient qu'en partie à communiquer des informations simples ou étayer une opinion en donnant des arguments, des exemples ou des explications.

Lorsqu'il communique des informations simples, pose des questions, donne des instructions ou fait des demandes, il manque des informations importantes dans le message ou ce dernier est en partie inintelligible.

Lorsqu'il essaie d'expliquer une opinion, sa rédaction présente des idées pertinentes accompagnées de quelques arguments. Parmi les faiblesses rencontrées à ce niveau figurent :

- Une insuffisance d'arguments spécifiques donnés et de développement des points principaux.
- Un manque de clarté entre les idées exposées.
- Des erreurs grammaticales ou des choix de termes incorrects.

SCORE ENTRE 90 ET 100

En principe, le candidat parvient au moins en partie à communiquer des informations simples. Toutefois, lorsqu'il étaye une opinion en donnant des arguments, des exemples ou des explications, la plupart du temps, il n'y parvient pas.

Lorsqu'il communique des informations simples, pose des questions, donne des instructions ou fait des demandes, il manque des informations importantes dans le message ou ce dernier est en partie inintelligible.

Lorsqu'il essaie d'expliquer une opinion, des faiblesses importantes apparaissent, telles que :

- Une insuffisance des exemples, des explications ou des détails donnés pour étayer l'opinion ou le caractère impropre de ces derniers.
- Une organisation des idées ou des liens entre les idées qui sont insuffisants.
- Un développement limité des idées.
- D'importantes erreurs grammaticales ou des choix de termes incorrects.

SCORE ENTRE 70 ET 80

En principe, le candidat est dans une certaine mesure, capable d'élaborer un développement pour exprimer une opinion et communiquer des informations simples. Toutefois, la communication est limitée.

Lorsqu'il communique des informations simples, pose des questions, donne des instructions ou fait des demandes, les réponses ne sont pas satisfaisantes en raison :

- D'informations manquantes.
- D'une absence de liens ou de liens obscurs entre les phrases et/ou
- De nombreuses erreurs grammaticales ou de choix de termes incorrects.

Lorsqu'il essaie d'expliquer une opinion, des faiblesses importantes apparaissent, telles que :

- Une insuffisance des exemples, des explications ou des détails donnés pour étayer l'opinion ou le caractère impropre de ces derniers.
- Une organisation des idées ou des liens entre les idées qui sont insuffisants.
- Un développement limité des idées.
- D'importantes erreurs grammaticales ou des choix de termes incorrects.

Le candidat est capable, dans une certaine mesure, de produire des phrases correctes sur le plan grammatical, mais de façon aléatoire.

SCORE ENTRE 50 ET 60

En principe, le candidat a une aptitude limitée à exprimer une opinion ou à communiquer des informations simples. Lorsqu'il communique des informations simples, pose des questions, donne des instructions ou fait des demandes, les réponses ne sont pas satisfaisantes en raison :

- D'informations manquantes.
- D'une absence de liens ou de liens obscurs entre les phrases et/ou
- De nombreuses erreurs grammaticales ou de choix de termes incorrects

Lorsqu'il essaie d'expliquer une opinion, les réponses présentent une ou plusieurs des imperfections suivantes :

- Un grand manque de construction ou un développement insuffisant des idées.
- Une absence de renseignements ou peu de renseignements donnés ou des détails non pertinents.
- Des erreurs grammaticales graves et fréquentes ou des choix de termes incorrects.

Le candidat est capable, dans une certaine mesure, de produire des phrases correctes sur le plan grammatical, mais de façon aléatoire.

SCORE DE 40

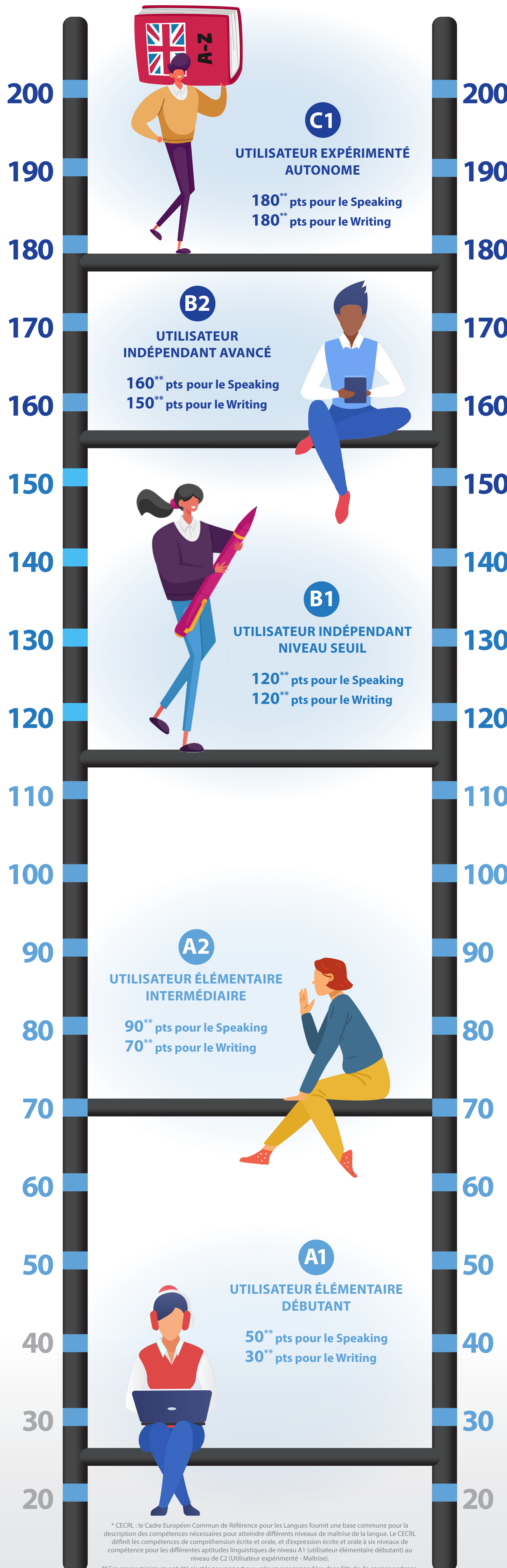
En principe, le candidat a une aptitude très limitée à exprimer une opinion ou à donner des informations simples. Le candidat ne peut pas donner des informations simples. On peut constater :

- L'absence de toutes les informations importantes.
- Le manque de liens ou des liens obscurs entre les phrases.
- Des erreurs grammaticales fréquentes ou des choix de termes incorrects.
- Lorsqu'il essaie d'expliquer une opinion, les réponses présentent une ou plusieurs des imperfections suivantes :
- Un grand manque de construction ou un développement insuffisant des idées.
- Une absence de renseignements ou peu de renseignements donnés ou des détails non pertinents.
- Des erreurs grammaticales graves et fréquentes ou des choix de termes incorrects.

Le candidat n'est pas capable de produire des phrases correctes sur le plan grammatical.

SCORE ENTRE 0 ET 30

Le candidat n'a pas répondu à une grande partie du Test TOEIC® Writing (Expression écrite). Il est possible que le candidat n'ait pas les compétences de compréhension écrite en anglais nécessaires pour comprendre les instructions du test ou le contenu des questions du test.



* CECRL : le Cadre Européen Commun de Référence pour les Langues fournit une base commune pour la description des compétences nécessaires pour atteindre différents niveaux de maîtrise de la langue. Le CECRL définit les compétences de compréhension écrite et orale, et d'expression écrite et orale à six niveaux de compétence pour les différentes aptitudes linguistiques de niveau A1 (utilisateur élémentaire débutant) au niveau de C2 (utilisateur expérimenté - Maîtrise).

** Ces scores minimum ont été ajustés par rapport aux valeurs recommandées dans l'étude de correspondance.